

29 monedes d'argent. — Són totes més o menys d'una mateixa època, i fan ver semblant que tots els objectes pertanyin a una sola troballa, ja sigui feta a Tivissa o en un altre lloc. Aquestes monedes, suposada la unitat de la troballa, permeten datar-la. El professor de Numismàtica de



Fig. 116. — Tivissa. Rella de ferro

la Universitat de Madrid, D. Antoni Vives Escudero, ens ha facilitat amablement la següent nota, després d'haver estudiat les empremtes de les esmentades monedes, fetes per D. Fèlix Duràn.

«En el material numismàtic de Tivissa hi ha monedes de tres menes:

1.^a Triòbols d'encunyació saguntina amb llegendes ibèriques, anteriors, per tant, al 219 a. de J. C., data de la destrucció de la ciutat i fi de l'encunyació.

2.^a Imitacions barbres, gales o hispanes de dragmes emporitans, que si no acabaren el 217 a. de J. C. poc més devien durar.

3.^a Denaris romans del primer tipus, corresponents als anys 268-217 a. de J. C.

A més, hi ha un òbol de Massilia, d'encuny no oficial, i un altre de tipus imitat.

Aquestes monedes, doncs, degueren circular a fins del segle III i principis del II a. de J. C. No degueren estar en curs molt avançat el segle II, perquè en aquest cas és probable que s'hauria trobat entre elles algun denari ibèric de les fàbriques catalanes.»

La fi del segle III, o els principis del II, és, doncs, la data que cal atribuir a tota la troballa. Ara, si la cronologia sembla segura gracies a les monedes, els demés problemes que suscita (l'origen dels objectes, el de si la troballa de Tivissa constitueix un dipòsit o una sepultura, etc.), estan molt lluny de poder-se resoldre. El mànec d'espill de bronze sembla que cal atribuir-lo a l'art hel·lenístic i considerar-lo com a fruit del comerç actiu que l'interior del país sostingué amb les colònies gregues de la costa, encara mal conegudes. — P. BOSCH GIMPERA.

Excavacions romanes a Sabadell

El professor de l'Escola d'Arts Industrials de Sabadell D. Joàn Vila i Cinca, director del nou Museu d'aquella població, ve excavant, amb gran zel, unes restes d'habitacions romanes que apareixen als voltants de l'ermita de la Salut. Aquestes excavacions, fetes amb gran cura i de les quals es digué quelcom a la *Crònica* de l'últim ANUARI, han donat ja interessant material; una de les últimes troballes, la d'un forn de ceràmica, és de gran importància. El Sr. Vila ens ha facilitat les fotografies que publiquem i dades de les seves excavacions, de les quals extractem la següent notícia (1):

A l'W. de l'ermita s'han trobat unes restes de construccions que formen un recinte (C del pla), fet de grossos murs i que contenia 68 *dolia*, de dimensions que varien al voltant de 1'40 m. d'alt × 1'30 d'ample, portant algun xifres romanes indicant la seva capacitat (fig. 118, 119).

Al costat d'aquest recinte hi ha un altre espai (E) en el qual es veuen restes d'uns pilars que amiden 1 m. quadrat (F). En aquest espai s'han fet nombroses troballes: un anell d'or, restes d'instruments de ferro, algunes monedes gregues i varies de romanes (quasi totes dels primers temps de l'imperi), òssos d'animals, petits objectes de bronze, vidres, alguns amb dibuixos (2) i,

(1) Dit senyor ha publicat una *Memoria dels treballs realitzats en les excavacions dels voltants del Santuari de Nostra Senyora de la Salut de Sabadell*. (Sabadell, Imprempta Torner, 1913), y varies notes amb gravats a la revista *Ars* de Sabadell.

(2) Vegi's ANUARI 1911-12 (*Crònica*), p. 23 i figs. 11-12.

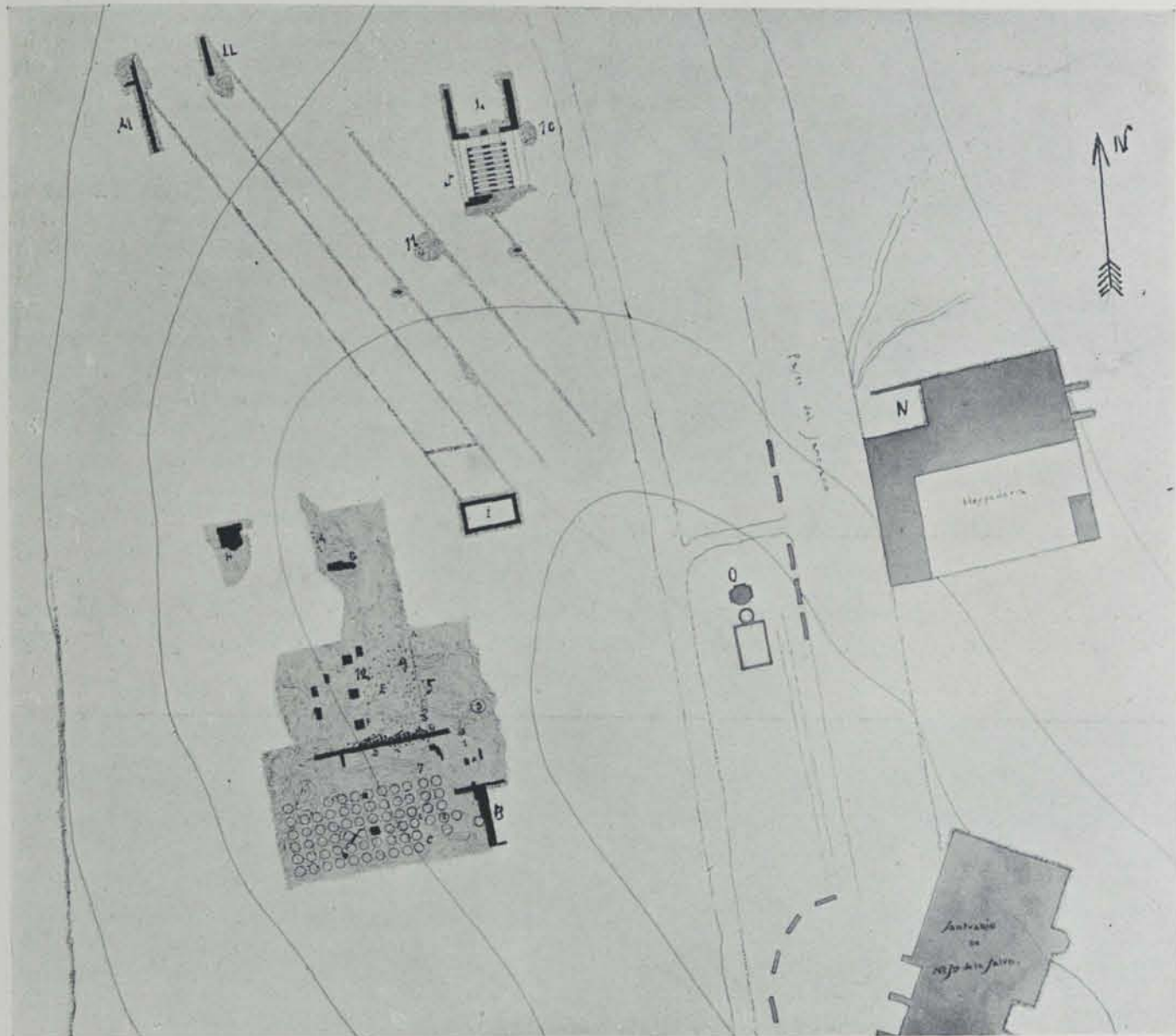


Fig. 117. — Sabadell. Pla de les excavacions de la Salut

Escala 1:1000

Fig. 118. — Sabadell. Excavacions de la Salut.
Dolia del recinte C

sobre tot, ceràmica de menes molt diverses; s'hi troben grans àmfores per a vi, una amb la marca de l'oller FELIX, ceràmica ordinària romana i particularment *terra sigillata*. Entre aquesta hi ha alguns bells exemplars de vasos aretins, del temps dels primers emperadors, i altres de *sigillata gala*.

Aquestes edificacions i restes es troben fins a 1'30 de fondària. Segueix allavors una línia de carbó que separa la capa romana d'una més baixa que arriba fins a 1'60, profunditat en la que's troba ja el sol primitiu; en aquesta capa més baixa, entre cendres, hi ha ceràmica ibèrica típica, pintada i a torn i ceràmica sense pintar, de fang gris, en part molt ben feta a torn i en part feta a mà i bastant grollera. L'estat



Fig. 119. — Sabadell. Excavacions de la Salut. *Dolia*

molt fragmentari d'aquest material impedeix reconèixer les formes.

Més cap al N. es troben un dipòsit d'aigua (I) de $6'50 \times 4$ m., diverses restes de paret (LL i M) i un forn de ceràmica (J), probablement destinat a vasos de gran capacitat (fig. 120-122), constituït per un departament de grans dimensions, amb parets de fang cru, d'un color roig intens. Sota d'ell hi ha dues fogaines de parets molt resistents, de rajola i teula plana, unides per nou arcs fets de maons grans de forma de tascó que deixaven entre un i altre un espai lliure de $0'25$ m. A cada costat de la fatxada del forn s'alça una paret de $6'40$ de llarg \times $0'90$ m. d'ample; a la part de fóra s'han trobat, en gran quantitat, fragments d'àmfores (10 del pla) i de *dolia* (II).

Per l'aspecte de la ceràmica (fig. 123) i per la majoria de les monedes trobades, sembla que l'ocupació del nucli de poblat que acusen aquests restes tingué lloc, sobre tot, als primers temps



Fig. 120. — Sabadell. Excavacions de la Salut. Forn de ceràmica

de l'època imperial romana. Esperem que aquestes excavacions continuïn amb l'èxit de fins ara, i que una minuciosa publicació faci conèixer en tots els seus detalls el material, cosa que prestarà

una important contribució al coneixement de la nostra arqueologia romana. La publicació de la *terra sigillata*, sobre tot, ha d'ésser, segurament, de gran interès per a l'estudi d'aquesta espècie. — P. B. G.

Troballes romanes a Sant Julià d'Altura, prop de Terrassa

D. Vicens Renom i Costa ha trobat, prop de la masia Bonvila, restes d'unes habitacions romanes, formades per parets amb sòcols de rebla i paviments de formigó. Per tot arreu es noten senyals d'incendi i es recollí material abundant: un molí de granit, trossos de tègules i ceràmica de varies menes, entre ella molta *sigillata* (1).

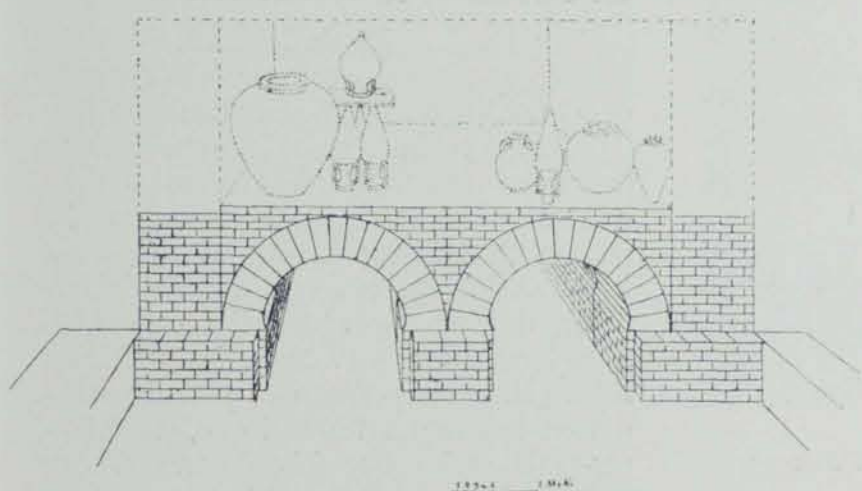


Fig. 121. — Sabadell. Excavacions de la Salut. Reconstrucció del forn de ceràmica

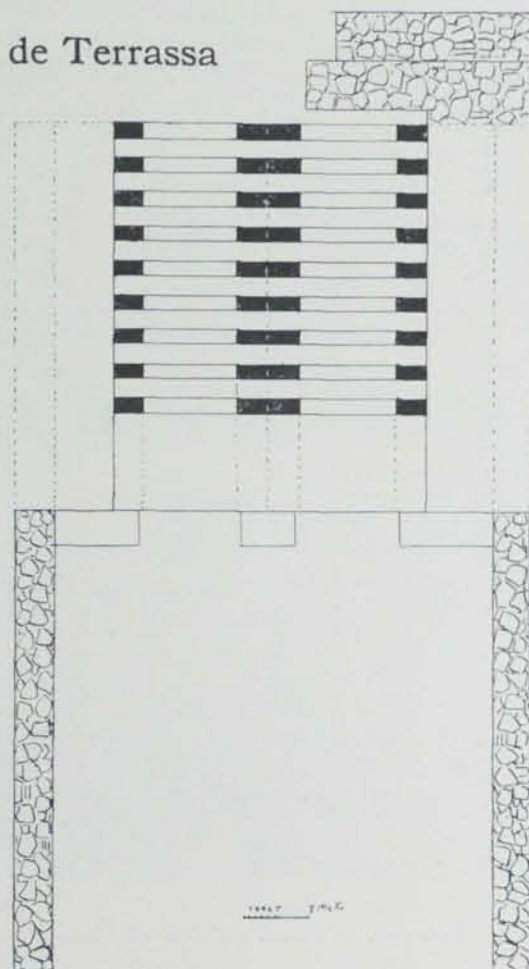


Fig. 122. — Sabadell. Excavacions de la Salut. Planta del forn de ceràmica

Mosaic romà a Llafranc

A Llafranc (Girona), en una finca de D. Joàn Vergé, de Palafrugell, s'hi ha trobat un mosaic romà amb dues figures, l'una amb un glavi enlaire i l'altra amb el cap baix, com preparant-se a ésser sacrificada (2).

Troballes romanes a Tossa

El metge de Tossa, D. Ignasi Melé i Farré, comunica la troballa de diferents restes de construccions romanes, feta als voltants del poble de Tossa, prop de la carretera de Lloret de Mar. Entre les construccions hi ha restes d'una muralla i d'habitacions, en una de les quals es veu un paviment de mosaic. Es trobaren restes de l'estuc que revestia les parets de les

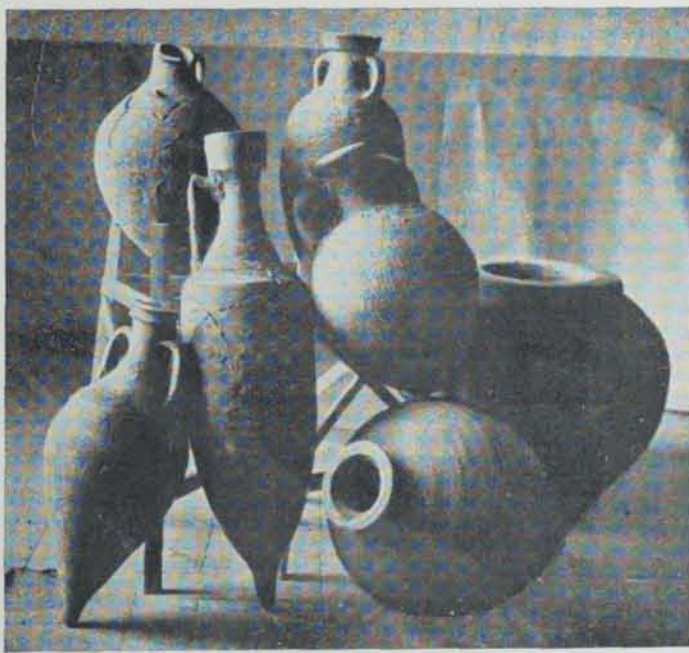


Fig. 123. — Sabadell. Excavacions de la Salut. Vasos

(1) *La Veu de Catalunya* del 30 d'abril i del 21 de maig de 1914.

(2) *La Veu de Catalunya* del 1 de gener de 1914.